


# **PSICOLOXÍA XURÍDICA DAS FORZAS ARMADAS**



Colexio Oficial  
de Psicoloxía  
de Galicia

Guía elaborada polo Grupo de Traballo de Psicoloxía Xurídica das Forzas e Copos de Seguridade do Colexio Oficial de Psicoloxía de Galicia (Andrea Abilleira Escudero, Ángela Díaz del Río Lago, Patricia Fernández Varela, M<sup>a</sup> Filomena Garrido Blanco, M<sup>a</sup> Begoña Hermida Blanco, Alicia Peralejo Abelleira, M<sup>a</sup> Manuela Rodríguez Martínez, M<sup>a</sup> Isabel Rodríguez Prego, Victoria Romero Vieira e M. Milagros Martínez García – coordinadora).

## Contido

<b>1. Introducción</b> .....	2
<b>2. Psicoloxía Xurídica nas Forzas Armadas</b> .....	3
2.1. Funcións e procedementos da Psicoloxía Militar .....	6
<b>3. O/A psicólogo/a militar</b> .....	7
3.1. Formación e selección do/a psicólogo/a militar .....	7
3.2. Funcións e intervención do/a psicólogo/a militar .....	9
3.2.1. Rol pericial do/a psicólogo/a militar .....	10
3.2.2. Psicoloxía Militar en Emerxencias e Catástrofes. ....	12
a. Resolución e intervención en situación de emerxencia e catástrofes .....	12
b. Apoio a familiares de militares falecidos/as. ....	13
c. Preparación psicolóxica dos/as intervinientes .....	14
<b>4. Conclusións</b> .....	18
<b>5. Referencias bibliográficas</b> .....	19

## 1. Introducción.

A Psicoloxía Xurídica pode ser definida como unha ampla área de traballo e investigación psicolóxica especializada, que ten como obxecto de estudo o comportamento dos actores xurídicos no ámbito do Dereito, a Lei e a Xustiza (Consejo General de la Psicología, 1998). Aínda que, polo momento, non se chegou a establecer como área de especialización oficial, a súa existencia está plenamente constatada como área de coñecemento propia, sendo recoñecida por asociacións e organizacións a nivel mundial e contando con criterios, técnicas e procedementos de actuación propios e validados cientificamente.

Neste sentido, cómpre de sinalar que o noso país representa un importante referente no desenvolvemento internacional desta materia; mostra diso son dous fitos de gran relevancia como a creación da Sociedad Española de Psicología Jurídica y Forense (SEPJF) en 2006, que une cada vez máis a un maior número de académicos/as e profesionais do campo e a promoción por parte da SEPJF da revista *The European Journal of Psychology Applied to Legal Context*, que forma parte de Web of Science (WOS) e recolle a maior porcentaxe de artigos publicados nas WOS a nivel internacional (Osca-Lluch, González-Sala e Fonseca, 2014).

Podemos afirmar, pois, que a Psicoloxía Xurídica experimentou un grande avance durante os últimos anos, atopándose perfectamente implantada na nosa sociedade e sendo recoñecida como unha das áreas da Psicoloxía con maior proxección de futuro (Manzanero, 2015). O estado actual da disciplina non pode entenderse sen considerar as súas diferentes áreas de traballo, aínda que a clasificación das mesmas non é unanimemente compartida debido ás peculiaridades culturais, científicas e de lexislación de cada país (Fariña, Arce e Novo, 2005). Parece, entón, que debemos non asumir a existencia dunha única Psicoloxía Xurídica, senón varias.

A Psicoloxía Xurídica configúrase, así, como especialidade que desenvolve un amplo e específico ámbito entre as relacións do mundo do Dereito e a Psicoloxía, tanto na súa vertente teórica, explicativa e de investigación, como na aplicación, na avaliación e no tratamento. Comprende o estudo, a explicación, a promoción, a avaliación, a prevención e o asesoramento e/ou tratamento daqueles fenómenos psicolóxicos, condutuais e relacionais que inciden no comportamento legal das persoas, mediante a utilización de métodos propios da Psicoloxía Científica e cubrindo, polo tanto, distintos ámbitos e niveis de estudo e intervención (Consejo General de la Psicología, 1998; De Nicolás, 1995).

Así, pódense asumir como áreas de actuación da Psicoloxía Xurídica as seguintes:

- Psicoloxía Xudicial/Forense.
- Psicoloxía Penitenciaria.
- Psicoloxía Criminal e da Delincuencia.
- Psicoloxía das Forzas de Seguridade.
- Psicoloxía das Forzas Armadas.
- Vitimoloxía.
- Mediación.
- Psicoloxía Xurídica da Familia.
- Psicoloxía Xurídica do/a Menor.

Cada un destes campos, que a priori compoñen a Psicoloxía Xurídica, á súa vez gozan de interdisciplinabilidade con outras áreas (Psiquiatría, Medicina Legal, Criminoloxía, Traxallo e Educación Social) que deben contribuír a un enriquecemento común.

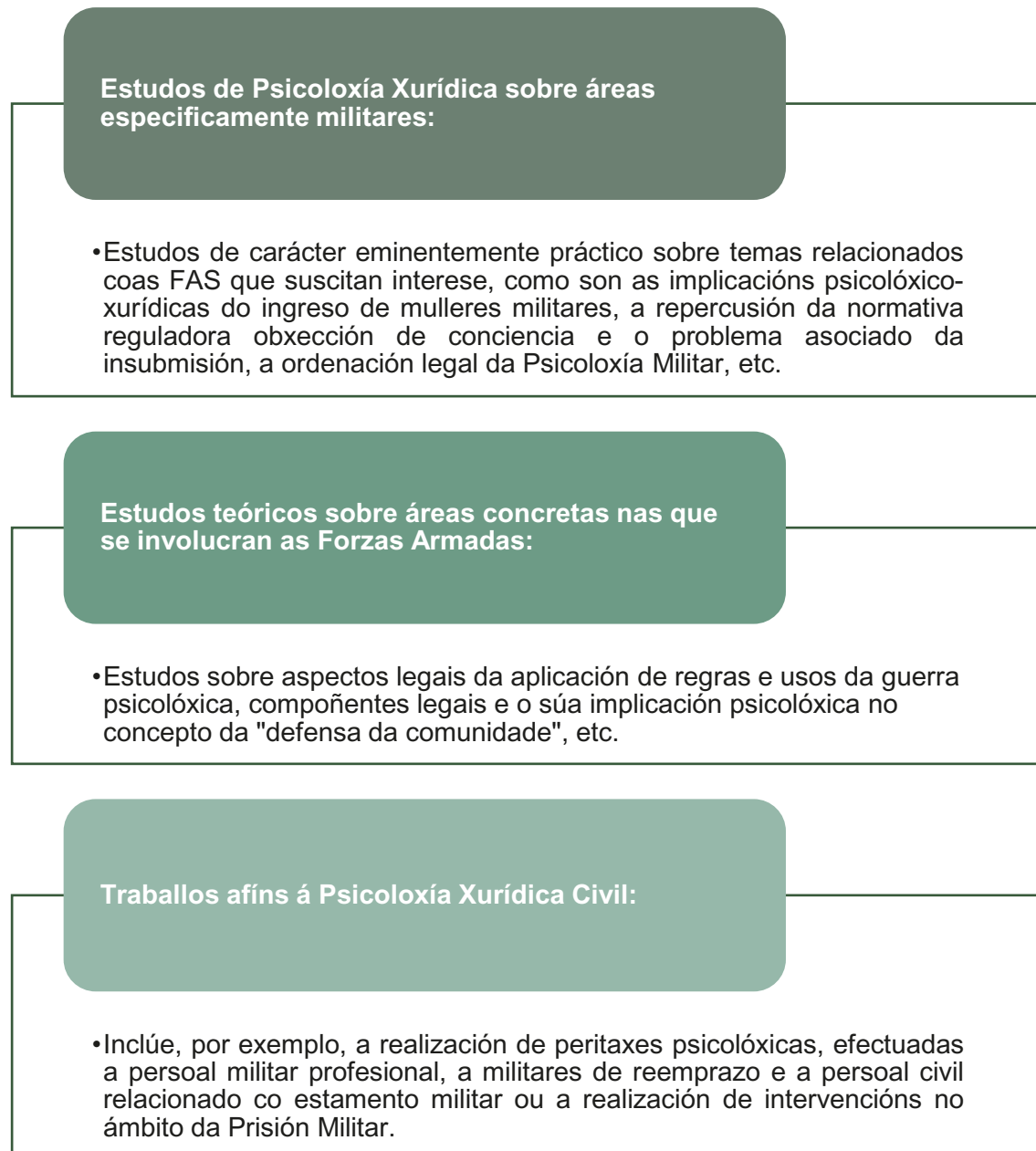
O obxecto desta guía é centrarnos na análise do campo da Psicoloxía Xurídica e das Forzas Armadas, atendendo á estrutura destes organismos no noso país.

## **2. Psicoloxía Xurídica nas Forzas Armadas.**

Non vai ser ata o ano 1999, e tras a creación no ano 1977 do Servizo de Psicoloxía e Psicotecnia das Forzas Armadas, que se integra a especialidade de Psicoloxía no Corpo Militar de Sanidade. As persoas membro deste corpo, tal como recolle o artigo 39 da Lei 39/2007, teñen como cometidos a atención á saúde nos campos loxístico-operativo, asistencial e pericial, e os relacionados coa psicoloxía, a farmacia e a veterinaria.

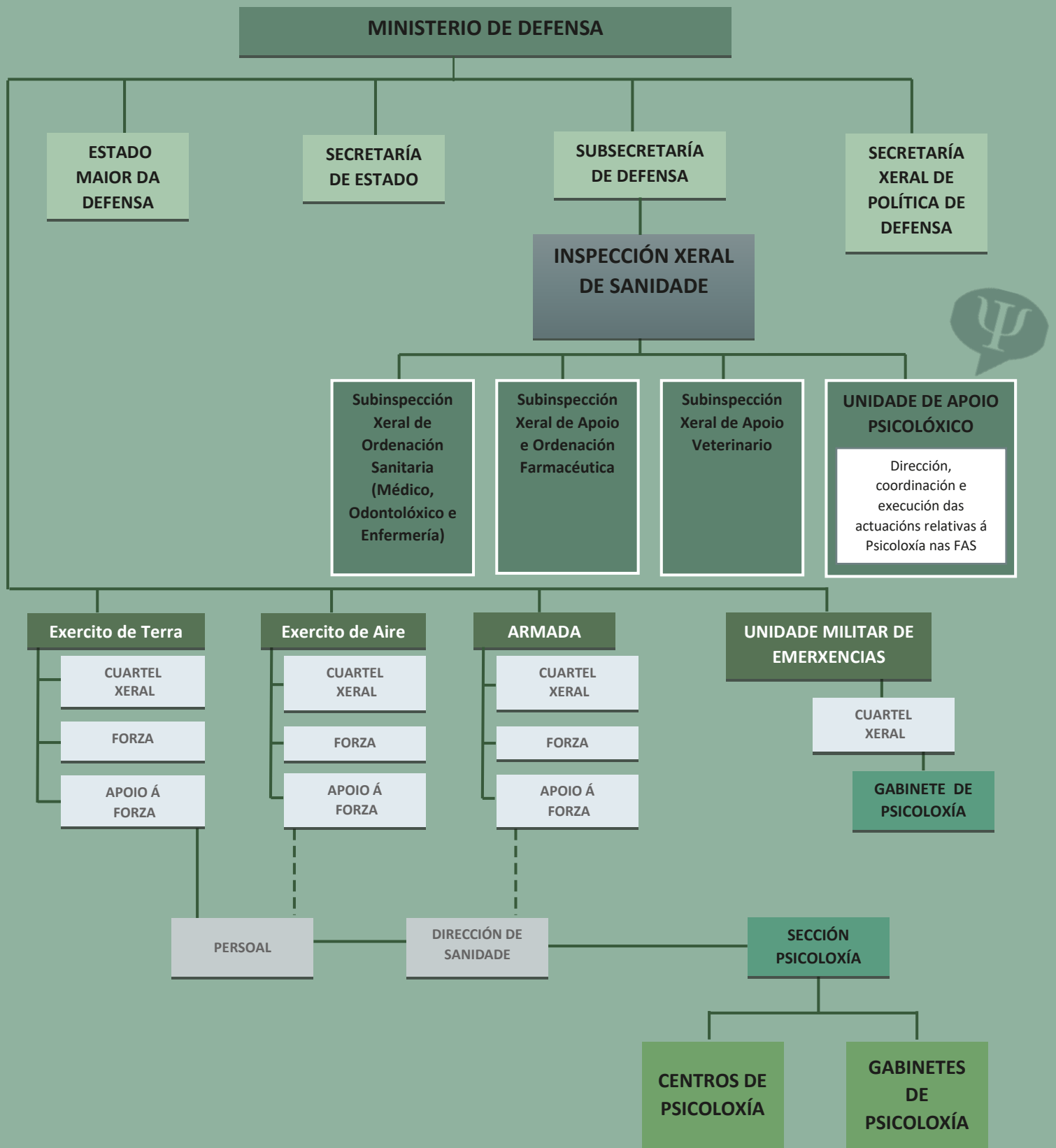
De forma xeral a Psicoloxía Militar das Forzas Armadas pódese definir como a aplicación dos principios e coñecementos derivados das diferentes especialidades da Psicoloxía no ámbito das Forzas Armadas (FAS). O seu obxectivo fundamental é contribuír como elemento de apoio técnico a unha maior eficacia dos exércitos (Exército de Terra, Armada e Exército do Aire) como organizacións, no cumprimento das súas misións.

Especificamente, a Psicoloxía Xurídica Militar, tal como recolle o Consejo General de la Psicología (1998), céntrase en tres cometidos xerais (Figura 1):



**Figura 1.** Áreas da Psicoloxía Xurídica Militar (Consejo General de la Psicología, 1998)

Na Figura 2 preséntase a integración da Psicoloxía Xurídica Militar na estrutura do Ministerio de Defensa:



**Figura 2.** A Psicoloxía Xurídica Militar na estrutura do Ministerio de Defensa.

### 2.1. Funcións e procedementos da Psicoloxía Militar.

A integración da Psicoloxía no ámbito das Forzas Armadas é unha necesidade creada a partir da modernización e reestruturación do Exército e da sociedade, sendo expresada en diversas normativas, moi directamente na Orde Ministerial 141/2001, de 21 de xuño, na que se establecen as funcións e os procedementos para levalas a cabo.

Esta orde recolle que a Psicoloxía Militar desenvolverá as súas funcións nos seguintes campos de actividade:

Psicoloxía das Organizacións e Recursos Humanos.

Psicoloxía Militar operativa, liderado, factores humano, grupo e ambiente.

Psicoloxía Preventiva e Pericial.

Psicoloxía Clínica no ámbito hospitalario e asistencial.

Psicoloxía Educativa: metodoloxía, orientación e formación.

Psicoloxía Social: condutas individuais e dos grupos militares.

Así mesmo, establécese que funcións se desenvolven mediante os seguintes procedementos:

Selección, clasificación e intervención para a adaptación do persoal ao medio.

Asesoramento.

Planificación, coordinación e execución de accións psicolóxicas nas FAS.

Apoio psicolóxico específico en cada un dos exércitos.

Asesoramento e orientación nas opcións educativas e profesionais.

Optimización do rendemento.

Investigación e desenvolvemento.

Promoción da formación continuada.

Constitución e mantemento dun fondo documental e bibliográfico.



Estas funcións serán desenvolvidas polos seguintes elementos:

<b>Órganos Centrais</b>	Xunta Asesora de Psicoloxía. Unidade de Psicoloxía da Inspección Xeral de Sanidade. Órganos de Psicoloxía docentes e de asesoramento.
<b>Órganos dos Exércitos</b>	Seccións das Direccións de Sanidade dos tres Exércitos. Centros de Psicoloxía. Gabinetes de Psicoloxía.

### 3. O/A psicólogo/a militar.

O artigo 41 da Lei 17/99, de 18 de maio, de Réxime do Persoal das FAS establece a Psicoloxía como especialidade fundamental do Corpo Militar de Sanidade, xunto con médicos/as, veterinarios/as, farmacéuticos/as, odontólogos/as e enfermeiros/as.

No medio militar teñen aplicación e importancia os diversos campos de actividade da Psicoloxía, de entre eles destaca o interese dos relacionados cos recursos humanos e a súa adaptación ao medio militar, co vinculado ao campo da saúde, na súa faceta preventiva e asistencial e co asesoramento que os/as psicólogos/as, como técnicos/as, poden realizar antes, durante e despois das operacións militares. Desta forma a intervención en recursos humanos, o asesoramento e a prevención, poden considerarse como as funcións esenciais da Psicoloxía Militar (Orde Ministerial 141/2001).

Con todo, dada a gran variedade de posibles destinos e cometidos específicos, atendendo ás particularidades de cada un deles dentro do Exército correspondente, atopamos cun enorme abanico de posibilidades de aplicación dos coñecementos da Psicoloxía dentro das Forzas Armadas. Sirva, a modo de exemplo, citar as aplicacións no campo da selección e recrutamento, no ámbito da saúde, avaliacións con distintos fins, intervención en zonas de operacións e en urxencias, en actividades de intelixencia, no contorno psicosocial, na psicopedagogía, a formación e a investigación ou en programas de intervención de todo tipo.

#### 3.1. Formación e selección do/a psicólogo/a militar.

Partindo da base de que os recursos humanos son o factor máis crítico da nosa política de Defensa, xa que as persoas seguen sendo o maior valor coa que conta (Ministerio de Defensa,

2000), e admitindo doutrinalmente a persoa como elemento fundamental da acción militar, é lóxico pensar que esta debe estar adecuadamente preparada para realizar correctamente os seus cometidos. É dicir, seguindo os principios de efectividade e profesionalización, os/as militares deben ter as aptitudes, tanto físicas como mentais, apropiadas para executar exitosamente as misións que lle son encomendadas e neste sentido, non hai dúbida de que, a actividade do/a psicólogo/a como verdadeiro/a especialista no estudo dos procesos mentais e o comportamento dos seres humanos, é imprescindible para satisfacer tales necesidades, promovendo a adaptación e o desenvolvemento dos/as militares tanto a nivel individual como colectivo e aplicando os seus coñecementos na área en que eles e elas se desenvolven.

Os psicólogos e psicólogas que desexan incorporarse ao Corpo Militar de Sanidade, primeiro teñen que superar un proceso selectivo cun sistema que será o de concurso-oposición, debendo reunir uns requisitos xerais e específicos segundo a convocatoria, de entre os que cabe destacar o de “estar en posesión ou en condicións de posuír o nivel de estudos ou a titulación para o acceso á escala e corpo”, que neste caso é o de Licenciado/a ou Graduado/a en Psicoloxía.

A fase de concurso consistirá na comprobación e valoración dos méritos achegados polos/as aspirantes admitidos e admitidas. Na fase de oposición os candidatos e candidatas terán que superar diferentes probas. En concreto, a aptitude psicofísica verificada mediante unhas probas físicas, psicolóxicas e recoñecemento médico; unha proba de lingua inglesa, e para rematar unha proba de coñecementos xerais propios da especialidade fundamental (cuns contidos que poden abarcar todas as materias cursadas ao longo da carreira universitaria, p.ex.: Psicoloxía Básica, Clínica, Educativa, Laboral, Social, Metodoloxía, Psicometría, Estatística, etc.), acompañada dun exercicio práctico.

Para desenvolver eficaz e eficientemente as funcións da Psicoloxía Militar son necesarios uns requisitos formativos que permitan que os/as seus/súas profesionais poidan desempeñar o seu traballo coas menores limitacións posibles. Por iso, unha vez clasificado, o/a aspirante a psicólogo/a militar de carreira deberá pasar por un período de formación inicial que adoita comezar en setembro e finalizar en xullo. O plan de estudos está constituído por dúas etapas diferenciadas, no que nos catro primeiros meses o alumnado será instruído para a “vida e cultura” do medio militar nas respectivas Academias Xerais de Terra (Zaragoza), Aire (Murcia) e Escola Naval Militar (Pontevedra). De xaneiro a xullo, recibirá na Escola Militar de Sanidade (Madrid) formación específica de Especialidade, que pretende proporcionar ao alumnado os coñecementos teóricos-prácticos e as habilidades necesarias para desenvolver as funcións do/a psicólogo/a militar con ocasión da súa intervención profesional, así como coñecer a organización e funcións das diversas células psicolóxicas imbricadas nas Unidades, Centros ou Organismos (UCOs) militares.

Polo tanto, o obxectivo é a aprendizaxe de aspectos básicos de Clínica e Saúde, Recursos Humanos, Traballo e Organizacións, Educación e Investigación para a súa aplicación no medio militar. Esta formación non termina co ingreso do/a psicólogo/a nas FAS, senón que será continuada ao longo de toda a traxectoria profesional, perfeccionando e facilitando a reciclaxe dos seus membros.

A carreira que un psicólogo ou psicóloga pode desenvolver nas Forzas Armadas pode resultar realmente atractiva. Por unha banda, a variedade de áreas na que pode traballar, das que algunhas son exclusivas da Psicoloxía Militar, e por outro, a responsabilidade que implica ofrecer apoio técnico ao mando en xestión de persoal e na toma de decisións importantes, manter a saúde mental dos membros das diferentes unidades e a mellora do rendemento do persoal actuando desde a Psicoloxía Social, Educativa, Preventiva e Pericial.

Coa creación no ano 2005 da Especialidade de Psicoloxía Clínica no medio militar, os psicólogos e psicólogas incorporadas ás FAS teñen a oportunidade de recibir e seguir unha formación similar á recibida no ámbito civil, en concreto, no Hospital Central da Defensa (Madrid). Ademais, como liñas de actuación futuras non se descarta a actualización do catálogo de especialidades complementarias, que quedaría composto polas seguintes especialidades:

- Psicoloxía Clínica (existente na actualidade).
- Psicoloxía de Urxencias, Emerxencias e Catástrofes.
- Psicoloxía da Educación.
- Psicoloxía do Traballo, as Organizacións e os Recursos Humanos.

Dada a súa función pericial recoñecida dentro das responsabilidades do psicólogo ou psicóloga militar, desexamos facer constar nesta guía a importancia e necesidade de incorporar a este catálogo de especialidades a Psicoloxía Forense.

### 3.2. Funcións e intervención do/a psicólogo/a militar.

Como xa se indicou, as funcións encomendadas aos psicólogos e psicólogas dentro do ámbito das Forzas Armadas veñen determinadas pola Orde Ministerial 141/2001 e podemos establecer como principais funcións en cada campo de actuación as seguintes:

### ÁREA DE PSICOLOXÍA CLÍNICA E DA SAÚDE

Determinación da aptitude psicofísica e avaliación psicolóxica na xunta médico-pericial.

Asistencia psicolóxica en unidades.

Prevenición en drogodependencias.

Prestacións sociais nas FAS.

### ÁREA DE PSICOLOXÍA EDUCATIVA E INVESTIGACIÓN

Formación do psicólogo e psicóloga militar: Escola Militar de Sanidade.

Actuación, a través dos gabinetes de orientación educativa, nos diferentes centros de formación dos exércitos (Exército de Terra, Armada e Exército do Aire).

Investigación nas FAS.

### ÁREA DE PSICOLOXÍA DAS ORGANIZACIONES E DOS RECURSOS HUMANOS

Liderado, recrutamento, selección e clasificación do persoal.

Prevenición de Riscos Laborais: ergonomía e psicopsicología aplicada.

Módulos adestramento e desenvolvemento persoal.

Centro Penitenciario Militar.

### ÁREA DE PSICOLOXÍA APLICADA ÁS OPERACIÓNS MILITARES

Intervención psicolóxica en operacións tanto fóra como dentro do territorio nacional: pre e post-misión (resiliencia, terrorismo, etc.).

Unidade Militar de Emerxencias (intervención en catástrofes).

#### 3.2.1. Rol pericial do/a psicólogo/a militar.

Á institución militar interésalle garantir que os diferentes postos da súa estrutura orgánica e funcional estean cubertos por profesionais coas capacidades psicofísicas axeitadas. Ante o cada vez maior grao de complexidade e tecnificación das misións encomendadas ás diferentes unidades, requírese o exercicio dunha gran diversidade de funcións e cometidos na intervención; a súa práctica habitual require diferentes niveis de aptitude psicofísica, que serán máis ou menos especiais segundo as características e condicións do posto ou destino (por exemplo, xeralmente requírense unhas aptitudes superiores nos destinos das Unidades de Forza ou operativas).

Por todo iso, co fin de determinar as condicións psicofísicas dos seus membros, todo o persoal das Forzas Armadas realizará, cunha periodicidade establecida regulamentariamente ou á iniciativa da persoa interesada ou xefe/a da UCOs, uns recoñecementos médicos e probas psicolóxicas e físicas, ao inicio e ao longo da súa traxectoria militar (por exemplo, antes da firma dun novo compromiso, cada 5 anos, pre-post misión, etc.).

Segundo o Real Decreto 944/2001, do 3 de agosto, polo que se aproba o Regulamento para a determinación da aptitude psicofísica do persoal das Forzas Armadas, con respecto á avaliación das condicións psicofísicas, implicarán recoñecementos médicos e psicolóxicos periódicos e non periódicos que determinarán a aptitude ou non aptitude, temporal ou permanente do suxeito. Isto fai preciso dispoñer dun marco médico-psicolóxico pericial e duns protocolos médicos e psicolóxicos de aplicación específica nas Forzas Armadas en canto a determinar a existencia de insuficiencia de condicións psicofísicas (limitación para ocupar determinados destinos, o pase ao retiro ou, no seu caso, a resolución do compromiso).

A Xunta Médico Pericial Psiquiátrica (XMPP) “é o órgano médico-pericial de estudo, asesoramento e coordinación en materia de psiquiatría pericial no ámbito das Forzas Armadas e da Garda Civil. Depende organicamente da Inspección xeral de Sanidade de Defensa” (art. 5 da Orde PRE/2373/2003). A XMPP presídea un/unha coronel ou tenente coronel médico/a psiquiatra, catro vocais de menor emprego e antigüidade e oficiais médicos/as coa especialidade de psiquiatría. O/a secretario/a da Xunta é o/a oficial médico/a máis moderno/a. A XMPP conta, ademais, con persoal auxiliar e cun/cunha oficial psicólogo/a, especialista en Psicoloxía Clínica, con funcións de avaliación psicolóxica.

Con respecto á avaliación psicolóxica na Xunta Médico Pericial Psiquiátrica, “os informes psicolóxicos e as probas psicolóxicas nas que se baseen serán da competencia exclusiva da Sanidade Militar”. No informe médico ou psicolóxico que se emita farase constar, ademais da posible insuficiencia, a súa irreversibilidade ou non e o tempo transcorrido desde o diagnóstico inicial pola Sanidade Militar (RD 944/2001).

Así mesmo, o RD 944/2001, respecto ás probas psicolóxicas periciais establece que a realización periódica das mesmas terá que permitir a detección dos trastornos psicolóxicos, da personalidade e da conduta.

Ademais da avaliación psicopatolóxica, atribuída a XMPP, non é menos a importante a tarefa de determinar e controlar as posibles manipulacións comportamentais e as respostas que poidan presentar os/as peritados/as segundo os seus intereses. Así, moitos deles alegan e solicitan a existencia dun nexo causal entre a patoloxía e o servizo, sendo o trastorno máis frecuente o Estrés Postraumático (Bardera e García, 2012).

O tipo de distorsións nas respostas que se poden atopar, corresponden con patróns de mala imaxe ou simulación (sendo aptos, solicitan a súa incapacidade esaxerando e/ou inventando síntomas psicopatolóxicos para obter algunha ganancia), de boa imaxe ou disimulación (sendo excluídos, solicitan a súa idoneidade) e/ou resposta aleatoria e sobredimensionadas.

Dadas as características desta avaliación empréganse instrumentos fiables e válidos que cumpran co propósito forense, como son, entre outros moitos, o Personality Assessment Inventory (PAI; Morey, 1991), que permite unha avaliación psicopatolóxica mediante medidas obxectivas da personalidade, ou o Inventario Estructurado de Simulación de Síntomas (SIMS; Widows e Smith, 2005), que se configura como unha proba breve, fiable e válida para explorar e detectar patróns de falseamento e esaxeración de síntomas psicopatolóxicos e neurolóxicos.

### 3.2.2 Psicoloxía Militar en Emerxencias e Catástrofes.

#### a. Resolución e intervención en situación de emerxencia e catástrofes.

As situacións de emerxencia e catástrofe xeran verdadeiro impacto psicolóxico, non soamente nas persoas afectadas senón tamén nas intervenientes. Un dos obxectivos fundamentais destes últimos é garantir, na medida do posible, o axuste psicosocial das persoas afectadas á nova realidade post-catástrofe.

As Forzas Armadas, en canto á súa experiencia neste ámbito (operacións militares nacionais e no estranxeiro) e á súa estrutura orgánica, coa creación da Unidade Militar de Emerxencias (UME), mantén unha posición privilexiada na resolución e intervención en situacións de serio risco, calamidade ou catástrofe. Na Unidade de Emerxencias, ao campo da Psicoloxía correspóndelle nun amplo sentido, fomentar o benestar psicolóxico, por un lado, das persoas prexudicadas polos feitos traumáticos, e por outro, daqueles que interveñen na súa resolución.

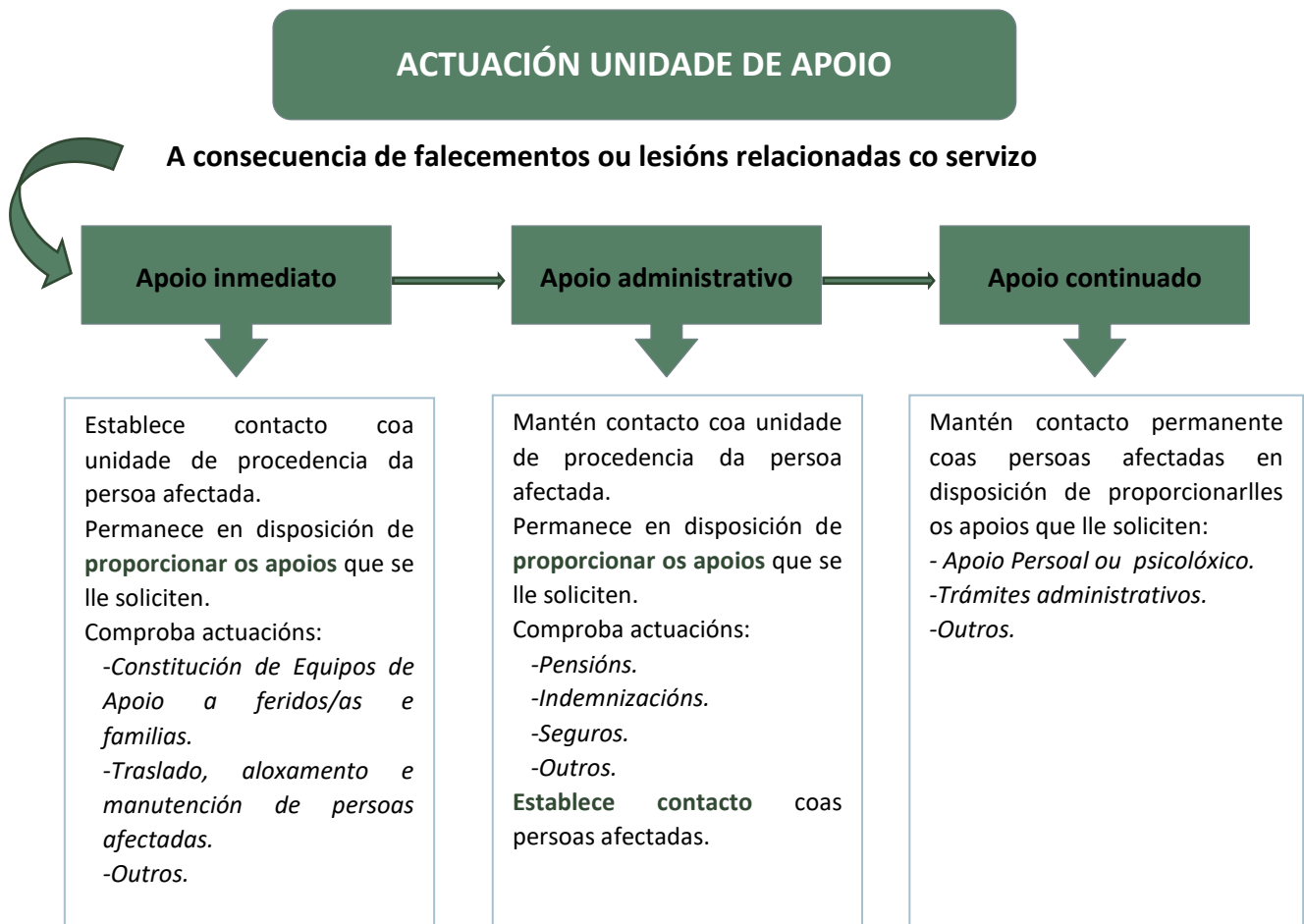
Para acadar os seus obxectivos, consta dun servizo de psicoloxía de primeira intervención que poderá solicitar a activación dun maior número de psicólogos/as militares para dar os apoios necesarios, a través da petición pertinente. Unha das canles xerais de coordinación dos apoios psicosociais en crise é o medio militar. Por iso é que as Forzas Armadas colaboran desde sempre no auxilio da poboación afectada nas catástrofes, por exemplo, na participación nas inundacións que asolaron o País Vasco no ano 1983, nas operacións de vixilancia da liña do AVE en 1992, nas riadas de Badajoz no 1997, na recollida do chapapote do “Prestige” no ano 2002, nas nevaradas en Burgos no 2004 ou a participación anual nas campañas contra lumes forestais, entre outras.

A Unidade Militar Especializada en Emerxencias está capacitada para intervir nos acontecementos traumáticos xerais, como poden ser os fenómenos meteorolóxicos (nevaradas, sismos, erupcións volcánicas, deslizamentos do terreo) e o seu apoio á poboación civil afectada, como aspectos máis xerais (rescates subacuáticos, ambiente contaminado, procura criminolóxica, rescate urbano, loita cotra os lumes, terrorismo, etc.). En todos estes casos, o labor psicolóxico é crucial, non soamente nos primeiros auxilios psicolóxicos, que permitan garantir un proceso de recuperación natural da poboación afectada, senón tamén, desde un punto de vista preventivo, na formación e preparación psicolóxica do persoal interviniente. Proba diso témola na colaboración do servizo de psicoloxía da UME e a súa intervención na traxedia acontecida no 2011, tras o terremoto de Lorca, ademais dos diferentes simulacros anuais e internacionais propios da Unidade.

b. Apoio a familiares de militares falecidos/as.

A Unidade de apoio aos/ás familiares de falecidos/as, creada no 2010, encádrase na Dirección Xeral de Persoal (Subsecretaría de Defensa), ten como obxectivo principal prestar o máximo apoio tanto ás persoas familiares dos falecidos e falecidas como os feridos e feridas e as súas familias, sempre que o falecemento ou as lesións se producisen en acto de servizo. No seu apoio inmediato, administrativo e continuado intervirá na constitución dos Equipos de Apoio Próximo á Familia e os/as Feridos/as dos diferentes exércitos, formados por un/unha Oficial de enlace, un/unha profesional da psicoloxía e un/unha médico/a, para aqueles casos acontecidos en terreo nacional, destinos no estranxeiro ou zona de operacións.

A intervención psicolóxica será transcendental ao longo de todo o proceso, desde que se dá a noticia ata a fase de seguimento e apoio continuado, sempre que a familia así o requira ou se aprecie necesidade, coa finalidade de previr o desenvolvemento dun posible trastorno psicolóxico (Figura 3).



- A solicitude das persoas afectadas:**  
Proporcionanlles atención e apoio resolvendo situacións que se lle solicite.
- Por iniciativa propia:**  
Promovendo as actuacións que considere oportunas na materia.

**Figura 3.** Actuación da Unidade de Apoio aos /ás familiares de militares falecidos/as.

### C. Preparación psicolóxica dos/as intervinientes.

A Unidade de Psicoloxía da Unidade Militar de Emerxencias (PSICUME) intervén na preparación psicolóxica das persoas intervinientes e no fomento da resiliencia. Na actualidade, elabora un plan de intervención psicolóxica que aborda a preparación do persoal mediante programas de adestramento psicolóxico baseados na evidencia empírica demostrada.



Neste plan contéplase tamén a formación dun Grupo Especial de Psicólogos/as de Emerxencias (GEPSE), aínda que poden pertencer ou formar parte de diferentes institucións, xa sexa no ámbito civil ou no seo das FAS ou dos Corpos e Forzas de Seguridade do Estado. No referente á súa actuación, estaría baixo a coordinación da propia UME.

O Plan PSICUME queda articulado a través de cinco programas (Bardera e Pastor, 2015):

### **I. Selección de persoal da Unidade de Emerxencias**

Esta selección débese realizar nun dobre nivel: desde un punto de vista negativo, descartando aqueles individuos que non cumpran cos requisitos de saúde mental requiridos e poidan presentar desaxustes psicolóxicos clínicos; e por outro lado, desde un punto de vista positivo, seleccionando o persoal máis axeitado para os cometidos do seu posto de traballo, considerando e avaliando a súas habilidades, capacidades e fortalezas psicolóxicas.

### **II. Programa de avaliacións psicolóxicas periódicas**

Co obxectivo de prever a posible aparición de desaxustes comportamentais que poidan mermar o rendemento laboral dos membros da Unidade de Emerxencias e detectar aqueles casos nos que as esixencias extremas asociadas ao desempeño das súas funcións, xerarán certas consecuencias psicosociais e familiares dignas de intervención e/ou protección.

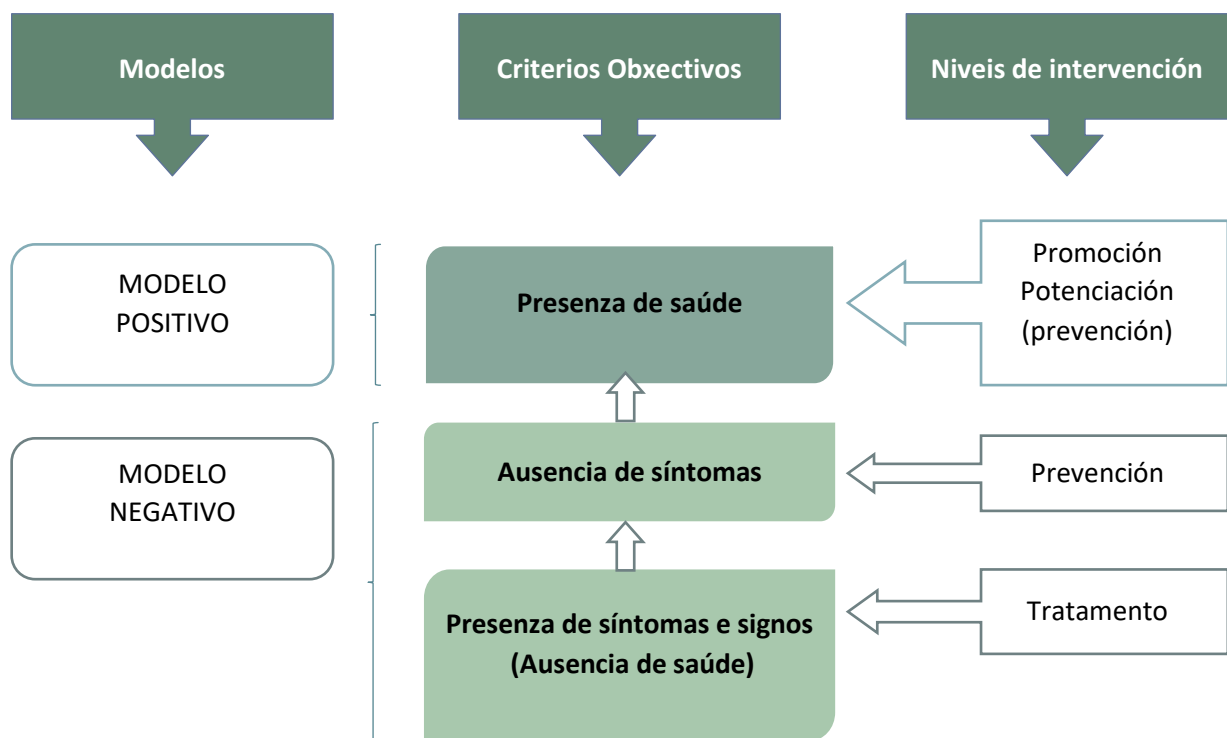
### **III. Programa de fortalecemento psicolóxico**

Coa fin de garantir unidades de emerxencia resistentes, o compoñente humano debe estar preparado non só física e profesionalmente, senón tamén psicolóxicamente. Este concepto de fortaleza mental, definido polo Dicionario da Real Academia como “a capacidade humana de asumir con flexibilidade situacións límite e sobrepoñerse a elas” é denominado resiliencia. Trátase, polo tanto, da capacidade de recuperación ou a habilidade de volver ao equilibrio inicial, é dicir, resistir ou incluso experimentar crecemento persoal ante acontecementos estresantes (García e Bardera, 2013a).

Nos últimos anos, existe unha tendencia internacional na que dentro do ámbito militar se implanten diferentes programas de adestramento e fortalecemento psicolóxico do persoal castrense, contrastados empiricamente, baseados no concepto de resiliencia e Psicoloxía Positiva. Equipárase, así, a relevancia da formación psicolóxica á física ou á técnica (Juanes-Cuartero, 2012). Un exemplo disto é o posto en marcha polo exército norteamericano denominado Comprehensive Soldier Fitness (CSF) e Family Fitness (CSF2), que xorde como medida preventiva ante a aparición de secuelas postraumáticas do persoal militar estadounidense

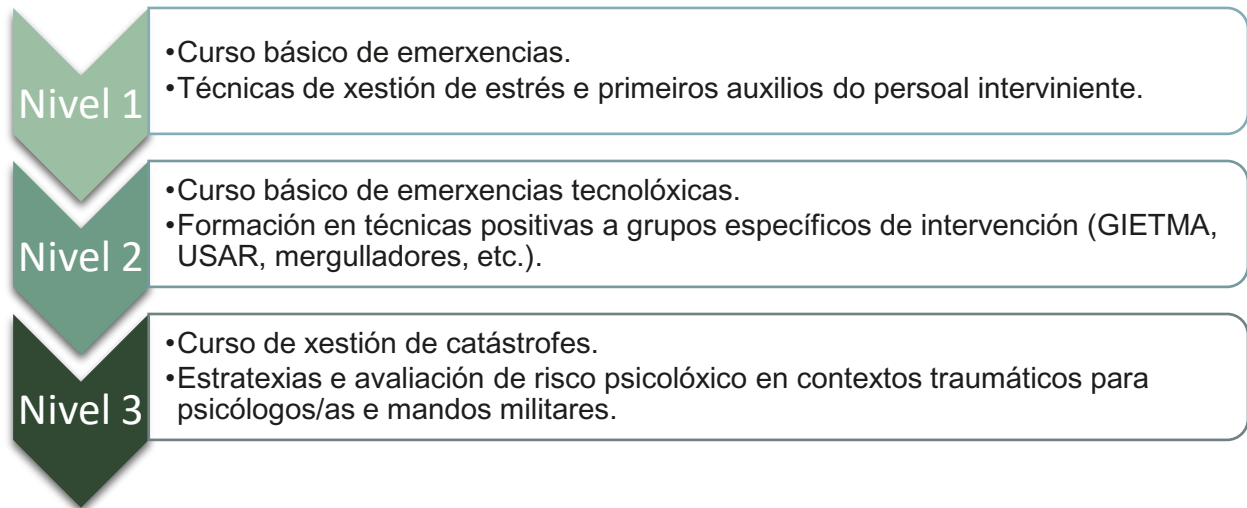
despregado en Iraq e Afganistán, ademais da apreciación do incremento no índice de suicidios. Foi o psicólogo Martin Seligman o colaborador principal e referencia de base no seu desenvolvemento (García, 2013).

A formulación destes programas vai máis alá da propia intervención, centrándose na potenciación dos trazos positivos das persoas. Traballar desde o modelo de intervención negativo resultaría limitante a hora de fortalecer a persoa, por iso se precisan modelos amplos, de tipo biopsicosocial, que integren todas as áreas dos suxeitos desde un enfoque positivo e multidisciplinar (García e Bardera, 2013b).



**Figura 4.** Modelos de saúde mental e niveis de intervención. (García e Bardera, 2013b)

Nos programas de adestramento psicolóxico da UME, o adestramento está organizado en diferentes fases ou niveis, partindo dun nivel cero, que estaría constituído polos iniciais procesos selectivos. Posteriormente sucédense tres fases diferenciadas:



A finalidade que se pretende alcanzar por estes niveis é a preparación psicolóxica do persoal que ofrece apoio e intervéen en situacións de emerxencias e catástrofes, a cal debe ser continuada e non puntual. Por iso é importante ter formado (nivel 3) tamén os cadros de mando que manteñan activos os recursos psicolóxicos do persoal que permanece baixo a súa responsabilidade.

Para o desenvolvemento de apoio psicolóxico, a UME dispón dun persoal de psicólogos e psicólogas militares (tanto de carreira como reservas voluntarios/as), integrados/as no Servizo de Psicoloxía, o cal tamén fiscalizará a efectividade e eficacia dos programas aplicados, mediante a súa avaliación e estudos lonxitudinais.

Pero ademais, contéplase a activación de psicólogos/as externos/as a UME, xa sexan militares ou doutras unidades ou persoal civil pertencente a institucións colaboradoras ou afíns a UME. Considérase preciso que estes/as profesionais gocen ao mesmo tempo dunha preparación específica en Psicoloxía de Emerxencias, establecida na PSICUME e que lles permitirá acreditarse como compoñentes do GEPSE, a través dos programas formativos da “Cátedra Comandante Sánchez Gey”.

#### IV. Programa de Capacitación e acreditación do GEPSE.

A súa finalidade é asegurar a capacitación e cualificación dos posibles intervinientes nas situacións de emerxencia, coa adecuada formación normalizada.

#### V. Programa de Formación de auxiliares e adestradores/as.

Dirixido ao persoal que sen ser psicólogo ou psicóloga pode colaborar con eles/as, mantendo o capital psicolóxico da súa xente e detectando problemas individuais e grupais.

### 4. Conclusións.

Tal como quedou reflexado nesta guía, as persoas son o elemento fundamental dentro das Forzas Armadas e iso dá lugar a que a Psicoloxía teña unha aplicación extensa dentro das mesmas. O exercicio da Psicoloxía dentro das FAS implica unha gran diversidade de funcións para os/as seus/súas profesionais, o que dá conta da necesidade de que dispoñan das capacidades e aptitudes precisas para desempeñar con eficacia o seu labor. Neste aspecto, entidades como os colexios profesionais de Psicoloxía teñen na súa man a posibilidade de contribuír á mellora das prestacións profesionais deste colectivo, a través de accións que permitan o perfeccionamento e a actualización científico-profesional dos psicólogos e psicólogas das FAS, con actividades formativas adaptadas ás circunstancias e necesidades específicas da Psicoloxía Militar.

Por outra parte, os psicólogos e psicólogas dentro das FAS desenvolven unha función de indubidable importancia, pero en moitas ocasións permanece difusa para a sociedade e incluso para os/as propios/as profesionais da Psicoloxía. Se cabe, a función pericial, aínda que recoñecida como responsabilidade do psicólogo e psicóloga militar, é a máis descoñecida. Así, a Psicoloxía Forense continúa sen estar recollida como especialidade dentro do ámbito militar, coas implicacións que iso ten, como por exemplo a falta de formación específica na materia dentro das FAS. Polo tanto, a inclusión da Psicoloxía Forense dentro do catálogo de especialidades da Psicoloxía dentro das Forzas Armadas, é unha responsabilidade que debe ser asumida, non só co obxectivo de defendelos intereses dos/as profesionais, senón tamén dos/as usuarios/as e de calquera parte implicada. O fin último é garantir a máis alta calidade de calquera servizo psicolóxico prestado, revertendo todo iso nun incremento do prestixio e valor da profesión no seo das Forzas Armadas.

## 5. Referencias Bibliográficas.

- Bardera, M. P. e García, M. (2012). "La evaluación psicológica en la Junta Médico Pericial Psiquiátrica: simulación y disimulación de síntomas". En D. Donoso (ed.), *Psicología en las Fuerzas Armadas* (pp. 79-107). Madrid: Ministerio de Defensa.
- Bardera, M. P. e Pastor, A. (2015). "Implantación del plan de psicología de la UME (PSICUME) y la Cátedra Extraordinaria Comte. Sánchez Gey: dos grandes hitos para la Psicología Militar y de Emergencias". *Revista del Instituto Español de Estudios Estratégicos*, 65, 1-15.
- Consejo General de Colegios Oficiales de Psicólogos (1998). *Perfiles profesionales del psicólogo*. Madrid: Consejo General de Colegios Oficiales de Psicólogos.
- De Nicolás, L. (1995). "Perfil, rol y formación del psicólogo jurídico". *Papeles del Psicólogo*, 63, 53-68.
- Fariña, F., Arce, R. e Novo, M. (2005). "¿Qué es la Psicología Jurídica?" En R. Arce, F. Fariña, e M. Novo (Eds.), *Psicología jurídica* (pp.9-20). Santiago de Compostela: Xunta de Galicia, Consellería de Xustiza, Interior e Administración Local.
- García, M. (2013). "Revisión de programas de resiliencia basados en la evidencia en los ejércitos". *Revista de Sanidad Militar*, 69,182-194.
- García, M. e Bardera, M. P. (2013a). "Introducción a la resiliencia en contextos operativos". *Revista Ejército*, 863, 36-41.
- García, M. e Bardera, M. P. (2013b). "Programación de la preparación psicológica". *Revista Ejército*, 863, 42-48.
- Juanes-Cuartero, A. P. (2012). "Comprehensive fitness soldier. En busca del soldado resiliente". *Revista del Instituto Español de Estudios Estratégicos*, 42, 1-17.
- Lei 39/2007, de 19 de novembro, da carreira militar. Publicado no Boletín Oficial do Estado nº 278, de 20 de novembro de 2011.
- Lei 17/1999, de 18 de maio, de Réxime do Persoal das Forzas Armadas. Publicado no Boletín Oficial do Estado nº 119, de 19 de maio de 1999.
- Manzanero, A. L. (2015). "Psicología Jurídica". *Papeles del Psicólogo*, 36, 81-82.
- Ministerio de Defensa. (2000). *Libro Blanco de la Defensa*. Madrid: Ministerio de Defensa, Secretaría General Técnica.

- Morey, L. C. (1991). *The Personality Assessment Inventory: Professional Manual*. Odessa, FL: Psychological Assessment Resource.
- Orde Ministerial, 141/2001, de 21 de xuño, pola que se establecen ás Funcións e Estrutura da Psicoloxía Militar. Publicada no Boletín Oficial do Ministerio de Defensa n.º 127, de 29 de xuño de 2001.
- Orde PRE/2373/2003, 4 de agosto, por la que se reestruturan os órganos médico periciais da Sanidade Militar e se aproban os modelos de informe médico e cuestionario de saúde para os expedientes de aptitude psicofísica. Publicada no Boletín Oficial do Estado n.º 203, de 25 de agosto de 2003.
- Osca –Lluch, J., González-Sala, F. e Fonseca, S. (2014). “Caracterización de la investigación en Psicología Jurídica mediante la Web of Science”. En R. Arce, F. Fariña, M. Novo e D. Seijo, *Psicología Jurídica: Investigación-Acción* (pp.15-26). Santiago de Compostela: Sociedad Española de Psicología Jurídica y Forense.
- Real Decreto 944/2001, de 3 de agosto, polo que se aproba el Regulamento para a determinación psicofísica do persoal das Forzas Armadas. Publicado no Boletín Oficial do Estado n.º 186, de 4 de agosto de 2001.
- Widows, M. R. e Smith, G. P. (2005). *SIMS: Structured Inventory of Malingered Symptomatology. Professional manual*. Lutz, FL: Psychological Assessment Resources.

